



Ce manuel doit être suivi correctement pour optimiser au maximum les chances face à l'hiver.

The english guide will follow.

SCANNER POUR VOIR LA VIDEO
SUPPORT DE FERMETURE



I. AVERTISSEMENTS

Si vous souhaitez profiter de notre service fermeture de piscine, il vous faut **OBLIGATOIREMENT remplir le formulaire de demande de réservation en ligne disponible sur notre site web**

<https://www.piscine-quebec.com/reservation-fermeture>



NE JAMAIS VIDER LA PISCINE SANS NOUS PRÉVENIR



**À L'AUTOMNE LAISSER LA POMPE EN FONCTION 24H/24
NE PAS L'ÉTEINDRE AVANT L'HIVERNAGE DE LA PISCINE**



- Veuillez nous contacter avant tout hivernage ou toute vidange de la piscine, dans le cas contraire la garantie ne sera plus valide.
- Tout puits d'assèchement enterré ou non visible entrainera l'annulation de la garantie.

Remettre ce manuel de fermeture à la personne en charge de la fermeture de la piscine afin qu'elle suive attentivement les étapes du procédé de fermeture de nos piscines. La personne en charge peut contacter le Service après-vente du secteur où se situe la piscine pour toutes questions.

Avant de diminuer le niveau d'eau dans la piscine, vérifier le niveau du puits d'assèchement.

Le niveau de l'eau dans le puits d'assèchement doit toujours **être inférieur de 2 pieds (60 cm) au-dessous du niveau d'eau** dans la piscine hivernée. Dans le cas contraire, vidanger l'eau dans le puits d'assèchement au moyen d'une pompe submersible (*sump pump*) ou une pompe hors sol.

IMPORTANT

Après l'hivernage, s'il y a de fortes précipitations, vérifier le puits d'assèchement et le vider si nécessaire tant que l'eau de la piscine n'a pas gelé.

Piscine Okéanos Québec demande à tous ses clients de laisser une ***sump pump*** (avec flotteur sur axe vertical) **en permanence dans le puits d'assèchement** afin que l'eau du terrain soit vidangée en tout temps et automatiquement tant que l'eau de la piscine n'a pas gelé.



Ne jamais abaisser le niveau d'eau de la piscine après l'hivernage sans avoir au préalable vérifié votre puits d'assèchement.

Ne pas oublier de positionner la plaque sur le devant de l'ouverture de l'écumoire.



**LE NIVEAU D'EAU APRÈS L'HIVERNAGE DOIT IMPÉRATIVEMENT ÊTRE REMONTÉ
AU MILIEU DE L'ÉCUMOIRE (COMME EN SAISON DE BAINNADE).**

MATÉRIEL À PRÉVOIR :

A. Aspirateur sec et humide qui pousse l'air et qui aspire (type *Shop-Vac*) et/ou compresseur



B. 2 bouchons à visser de 1½" avec o-ring pour les retours d'eau



C. 1 bouchon à visser de 2" avec o-ring pour l'écumoire



D. Gizmo



E. Liquide antigel 2 x 4 litres (-51° Celsius)



F. Téflon



G. Bouchons en caoutchouc pour les buses de massage ou spa à déversement



H. Un tube de mousse de 4 pieds de ¾ de pouces de diamètre (*boudin d'expansion*)



I. Une plaque d'écumoire



J. Un kit de traitement pour maintenir l'équilibre de l'eau de la piscine durant l'hiver

OPTIONNEL :

K. Toile à feuilles (Filet mesh) pour l'automne pour éviter les taches sur les parois de la piscine et faciliter le ramassage des feuilles



II. PROCÉDURE

TOUJOURS VÉRIFIER LE Puits D'ASSÈCHEMENT AVANT DE DIMINUER LE NIVEAU D'EAU DE LA PISCINE.

CELUI-CI DOIT TOUJOURS ÊTRE ACCESSIBLE FACILEMENT.

SI CE N'EST PAS LE CAS, LA GARANTIE DE LA PISCINE EN CAS DE PROBLÈME SERA ANNULÉE.



1. Baisser le niveau d'eau juste en dessous de toutes les buses (retours d'eau et buses de massage si présentes) tout en vérifiant que le niveau du puits d'assèchement reste plus bas que le niveau d'eau dans la piscine de 60 cm (2 pieds).

Pour vidanger l'eau, utiliser l'aspirateur de la piscine et le connecter directement dans l'écumoire, comme lors du passage de la balayeuse, mais cette fois mettre le filtre en mode « **ÉGOUT** ». Pour cela, enlever le panier, mettre le boyau de la balayeuse dans le trou qui est le plus éloigné de la piscine dans l'écumoire et mettre la manette du filtre sur « **ÉGOUT** » et vidanger vers la rue.



Ne pas vidanger l'eau à proximité de la piscine. Cela pourrait augmenter la nappe d'eau présente autour de la piscine et accroître les risques de soulèvement de cette dernière.

2. Débrancher la pompe électriquement, une fois l'eau de la piscine vidangée.
3. Vider le réservoir du filtre au moyen de l'écrou en bas du filtre, le dévisser complètement. Ranger l'écrou, ne pas reboucher une fois le filtre vidangé.
4. Enlever le bocal en verre (*et son joint*), le manomètre et les ranger dans un endroit avec une température positive.
5. Mettre la manette du filtre sur « **HIVER** ».
6. Dévisser toutes les bagues blanches des raccords de tuyauterie à la tête du filtre ainsi qu'à la pompe, retirer les joints des valves et les mettre de côté.
7. Vidanger la pompe (la retourner au complet pour évacuer l'eau qui ne peut être aspirée), mettre un peu d'antigel (**E.**) à l'intérieur (y mettre un fond de 1 pouce environ).



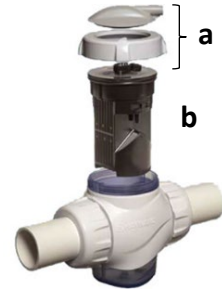
Si la pompe est dans un cabanon ou un garage, ne pas la bouger, si à l'extérieur l'entreposer à l'intérieur pour l'hiver.

OPTION SYSTÈME AU SEL (boitier/cellule au niveau de la filtration) :

8. Pour les filtrations avec un système au sel :

❖ SALT & SWIM :

- a. Dévisser la bague de serrage et défaire le connecteur électrique la cellule.
- b. Sortir la cellule du boîtier.
- c. Nettoyer la cellule avec un produit nettoyant conçu à cet effet et la ranger au chaud et au sec pour l'hiver.
- d. Puis retourner le boîtier (socle) de la cellule afin qu'il soit bien vidé de son eau pour l'hiver.



❖ AQUA RITE :

- a. Débrancher la cellule de l'ordinateur.
- b. Dévisser la cellule de la filtration.
- c. La nettoyer avec un produit nettoyant pour cellule au sel et la ranger au chaud et au sec pour l'hiver.



❖ MC50MINI/ MC85MINI/ MC50JUST :

- a. Débrancher l'alimentation et les connecteurs sur la cellule.
- b. Retirer le boîtier en déconnectant la sonde de débit.
- c. La nettoyer avec un produit nettoyant pour cellule au sel et la ranger au chaud et au sec pour l'hiver.



❖ ICHLORE 15 :

- a. Débrancher l'alimentation.
- b. Dévisser la cellule de la filtration.
- c. La nettoyer avec un produit nettoyant pour cellule au sel et la ranger au chaud et au sec pour l'hiver.



OPTION THERMOPOMPE / CHAUFFE-EAU :

9. Pour les filtrations avec une thermopompe ou un chauffe-eau gaz:

- a. Dévisser les raccords à l'arrière de l'appareil.
- b. Aspirer avec la *Shop-Vac* dans l'ouverture du bas en fermant avec la paume de la main l'ouverture du haut à quelques reprises pour une meilleure aspiration.
- c. Pencher légèrement la thermopompe (*pas nécessaire dans le cas d'un chauffe-eau au gaz*) vers l'arrière afin de diriger l'eau vers la sortie.
- d. Toujours en aspirant dans l'ouverture du bas, verser de l'antigel dans l'ouverture du haut. De cette façon, s'il reste un peu d'eau au fond, elle ne gèlera pas.

Veiller à bien vider les tuyaux se reliant à la thermopompe avant de les revisser à l'arrière.

LA PISCINE :

10. Placer la plaque d'écumoire sur la face avant (ouverture de l'écumoire à l'intérieur de la piscine) et la taper à l'aide de la paume de la main jusqu'à ce qu'elle soit bien enfoncée.



11. Verser le liquide antigel (**E.**) en visant l'ouverture la plus proche de la paroi (drain de fond), jusqu'à ce qu'il sorte par la grille du drain au fond de la piscine. *Vider rapidement, sans quoi il n'entrera pas dans le drain de fond, mais se diluera plutôt dans l'eau de l'écumoire.* Attendre 1 minute et vider 1,5 litres de plus.

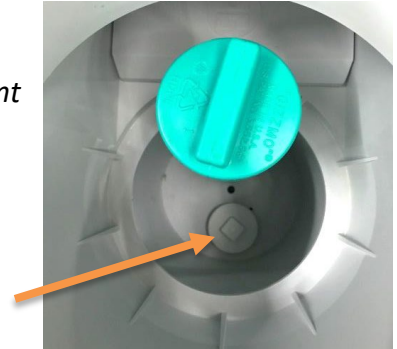
12. Couper une petite section du tube de mousse (2 pouces seront suffisants) et la conserver pour une prochaine étape. Mettre le plus long des tubes de mousse (**H.**) au plus profond dans le trou du drain de fond et faire une boucle ou un nœud au bout pour que celui-ci reste accroché dans le trou du drain (*étape assez difficile, car la mousse a toujours tendance à remonter*).



13. Mettre du téflon sur la partie à visser du gizzmo (**D.**) et le visser au fond de l'écumoire dans le trou le plus proche de la paroi (drain de fond), cela va empêcher la mousse de remonter et bloquer l'antigel. Visser le gizzmo correctement (en lui appliquant une petite pression). Pour vérifier si le gizzmo est vissé correctement, le bouger de droite à gauche (si le gizzmo est mal vissé il va sauter de son pas de vis).

14. Aspirer l'eau dans l'écumoire au moyen de la *Shop-Vac* (A.), il ne doit plus rester d'eau dans ce tuyau qui est relié à la pompe de la piscine. Pour ce faire, l'idéal est d'aspirer côté écumoire. Une fois vide, aspirer côté écumoire et faire passer de l'antigel côté filtration. Arrêter lorsque du liquide antigel est visible dans le trou qui est à l'écumoire.

15. Visser le bouchon 2" (C.) dans ce trou (vérifier la présence du joint d'étanchéité requis). Ce bouchon doit être un bouchon à visser.



16. Verser de l'antigel directement dedans (un fond de 2 pouces sera suffisant). Refermer le chapeau de l'écumoire et fermer le petit trou du dessus à l'aide du petit bout de tube de mousse réservé plus tôt (à l'étape 12) afin d'éviter que l'eau de pluie y pénètre.



17. Dévisser les retours d'eau (3 morceaux) sans dévisser la traversée de paroi.

18. Souffler la ligne des retours d'eau (côté filtration). Boucher un des deux retours d'eau tout en soufflant puis inverser la manipulation pour bien assécher les coudes et la jonction enterrés dans le gravier. Renouveler l'opération jusqu'à ce qu'il n'y ait plus d'eau dans la canalisation.

19. Aspirer du côté des retours d'eau et y mettre de l'antigel côté filtration et souffler afin de le faire passer dans la tuyauterie jusqu'à ce qu'il sorte par les retours d'eau.

20. Boucher les retours d'eau à l'aide des bouchons 1½" (B.)



OPTION LUMIÈRES :

21. Pour les piscines avec une ou des lumières :

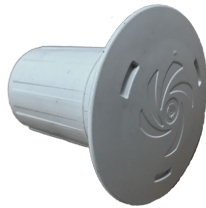
- ❖ **MINI-BRIO 2** : Ne rien faire. La lumière reste en place pour l'hiver.
- ❖ **MINI LED** : Ne rien faire. La lumière reste en place pour l'hiver
- ❖ **LACUS** : Ne rien faire. La lumière reste en place pour l'hiver.



- ❖ **BRIO PLUG IN POOL** et **GAIA PLUG IN POOL**:



Défaire la lumière en la tournant et la retirant, et mettre le bouchon (**L.**) d'hivernage à la place. Le bouchon de la lumière a été laissé au moment de l'installation de la piscine et ne fait donc pas parti du kit d'hivernage (*Si perdu, il est possible de s'en procurer un autre dans l'une de nos succursales*).



L.



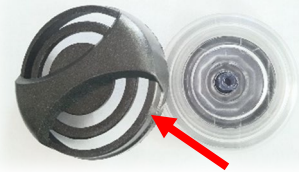
AUTRES OPTIONS :

22. Si présence d'une **LAME D'EAU** ou tout autre **CIRCUIT HYDRAULIQUE** (plage à déversement...), débrancher et purger ces appareils (aspiration et soufflage). Faire passer de l'antigel dans les lignes de tuyauterie (même manipulation que la ligne des retours d'eau).

OPTION BUSES DE MASSAGE :

23. Si des buses de massage sont présentes, les dévisser.
24. Souffler les buses à partir de la filtration en bouchant la majorité avec les bouchons et en alternant les buses bouchées jusqu'à ce qu'il n'y ait plus d'eau dans chaque buse.
25. Aspirer dans les buses tout en bouchant alternativement celles qui ne sont pas aspirées pour vider complètement l'eau de chaque buse et assécher la clarinette de distribution d'eau et celle de distribution d'air. Mettre de l'antigel dans la ligne (côté filtration) et souffler cette ligne afin que de l'antigel ressorte des buses de massage.

26. Enlever le cap sur le dessus du venturi en tirant ou en faisant levier avec un tournevis plat.



27. Dévisser la tête du venturi.



28. Puis bloquer la boule anti-retour avec un petit tournevis et versez-y de l'antigel jusqu'à ce qu'il sorte par les buses de massage. Dès que la première buse coule de la même couleur que l'antigel, la boucher et continuer la manipulation en remplissant tous les tuyaux.



29. Boucher les buses de massage au moyen des bouchons en caoutchouc (G.) et faire en sorte que le caoutchouc soit à égalité de la buse et que le papillon soit à la verticale, serrer fort.



OPTION SPA À DÉVERSEMENT :

30. Pour l'option SPA À DÉVERSEMENT, suivre **les étapes 27 à 31** de l'option BUSES DE MASSAGE page précédente.

31. Retirer les grilles des drains de fond à l'aide d'un tournevis étoile et souffler le tuyau de drain à partir de la filtration.



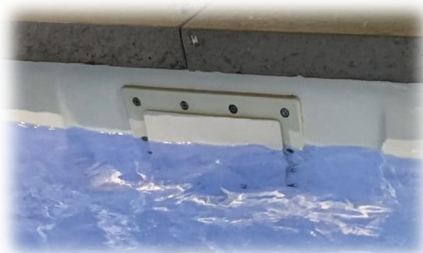
32. Une fois que la majorité de l'eau a été évacuée, toujours en soufflant, bloquer un des drains à l'aide du bouchon jusqu'à ce qu'il n'y ait plus d'eau, en alternant ensuite avec le deuxième drain. Une fois qu'il n'y a plus d'eau, souffler de l'antigel à partir de la filtration jusqu'à le voir sortir des deux drains et mettre en place les bouchons de caoutchouc (G.) au même niveau que la buse avec le papillon à la verticale, le serrer fermement.



ÉTAPES FINALES :

33. Ouvrir le kit de fermeture. Règle générale, peu importe la marque, il contiendra 2 produits à distribuer uniformément, directement dans l'eau de la piscine. Plusieurs kits contiennent un flotteur, qui n'est pas obligatoire, considérant que le produit à l'intérieur se dissoudra très vite, souvent quelques heures à peine une fois qu'il aura été déposé dans l'eau.

34. Une fois la fermeture complétée, remonter le niveau de l'eau au milieu de l'écumoire, comme en saison de baignade.



* Si l'option spa à déversement est présente, remplir le spa jusqu'à débordement.

35. Utiliser le panier d'écumoire pour le rangement de toutes les pièces qui seront à garder au chaud.



IL SERA IMPÉRATIF DE REMONTER LE NIVEAU D'EAU DE LA PISCINE AU MILIEU DE L'ÉCUMOIRE (ET DU SPA À DÉVERSEMENT SI CETTE OPTION EST PRÉSENTE) À LA FIN DE LA FERMETURE AFIN DE RÉDUIRE LES RISQUES DE SOULÈVEMENT DE PISCINE.

LA GARANTIE NE COUVRE PAS LES DÉGÂTS DE SOULÈVEMENT DE LA PISCINE QUI SERAIENT DUS À UN NIVEAU D'EAU DU TERRAIN (PUITS D'ASSÈCHEMENT) PLUS IMPORTANT QUE LE NIVEAU D'EAU À L'INTÉRIEUR DE LA PISCINE.

CONTRÔLE APRÈS LA FERMETURE :

➤ PRÉSENCE d'un couronnement de pierre ou de bois (bullnose) :

Juste avant que les températures très basses ne fassent geler l'eau :

- ✓ Vérifier le niveau du puits d'assèchement et le vider avec une pompe submersible (*sump pump*) ou pompe hors sol si nécessaire.
- ✓ Il est possible de descendre le niveau de l'eau au milieu de l'écumoire.

Cela aura pour effet d'éviter que l'eau ne fasse pression sur le bullnose en prenant de l'expansion avec le gel.



Un couronnement installé de façon adéquate ne décollera pas, même si le niveau d'eau de la piscine est plus haut et que la glace exerce une pression au moment de la prise d'expansion.

➤ ABSENCE de couronnement de pierre ou de bois (bullnose) :


S'il y a beaucoup de précipitations une fois la piscine fermée :

- ✓ Laisser le niveau d'eau monter.
- ✓ Dans le cas où la piscine est au stade du débordement, la laisser déborder.
- ✓ Vérifier le niveau du puits d'assèchement et le vider avec une pompe submersible (*sump pump*) ou pompe hors sol si nécessaire.

Ne jamais descendre le niveau d'eau de la piscine après la fermeture sans avoir au préalable vérifié le puits d'assèchement.



IL EST TRÈS IMPORTANT DE VÉRIFIER LE PUIT D'ASSÈCHEMENT ET DE MAINTENIR SON NIVEAU D'EAU TOUJOURS PLUS BAS QUE CELUI DE LA PISCINE. POUR ÉVITER TOUTS RISQUES, NOUS RECOMMANDONS DE PLACER UNE POMPE SUBMERSIBLE DANS VOTRE PUIT D'ASSÈCHEMENT JUSQU'AU GEL AFIN DE MAINTENIR UN NIVEAU D'EAU PLUS BAS QUE CELUI DE LA PISCINE.

 **NOTE :** S'il y a présence de beaucoup de feuilles, il est possible de mettre un filet (K.) sur la piscine pour faciliter leur ramassage. Cela empêchera la formation de taches sur les parois de la piscine à cause du tannin des feuilles.

UNE FOIS QUE L'EAU A GELÉ, NE PLUS DESCENDRE LE NIVEAU D'EAU DE LA PISCINE ET NE PAS CASSER LA GLACE.



ENLEVER LA *SUMP PUMP* POUR L'HIVER ET NE PLUS TOUCHER AU PUIT D'ASSÈCHEMENT JUSQU'AU DÉGEL.



Si vous ne trouvez pas les équipements requis pour la fermeture de la piscine, veuillez nous contacter.



CLOSING GUIDE

Procedure &
advise

CLOSING MANUAL



This manual must be followed correctly to maximize your chances of getting through the winter.

SCAN TO SEE
THE CLOSING SUPPORT VIDEO



I. WARNINGS

If you wish to take advantage of our pool closure service, **you MUST complete the online reservation request form available on our website**

<https://www.piscine-quebec.com/reservation-fermeture>



NEVER EMPTY YOUR POOL WITHOUT TELLING US.



**IN FALL, LEAVE THE PUMP RUNNING 24 HOURS A DAY
DO NOT SWITCH OFF BEFORE WINTERIZING THE POOL**



- You must contact us before any winterization or any emptying of the pool, otherwise your guarantee will no longer be valid.
- Any dewatering well buried or not visible will cause the cancellation of the guarantee.

Give this closing manual to the person in charge of closing your pool so that the person can carefully follow the steps of the closing process. The person in charge can contact your branch's After-Sales Service of your local branch if they have any questions.

Before emptying your pool, you must check your dewatering well.

The water in the dewatering well **must always be 2 feet (60 cm) below the water level** in the winterized pool. Otherwise, drain the water using a sump pump or an above ground pump.

IMPORTANT

After wintering, if there is heavy precipitation, check your dewatering well and empty it if necessary, as long as the pool water has not frozen.

Piscine Okéanos Québec asks all its customers to leave a **sump pump** (with float on vertical axis) **permanently in the dewatering well** so that the water in the ground is automatically always drained as long as the pool water has not frozen.



Never lower the pool water level after winterizing without first checking your dewatering well.



Don't forget to position the skimmer plug on the front.



THE POOL WATER LEVEL AFTER WINTERIZING MUST BE RAISED TO THE MIDDLE OF THE SKIMMER OPENING (AS IN THE SWIMMING SEASON).

REQUIRED MATERIAL:

A. Dry and wet vacuum that sucks and blows air (Shop-Vac type) and/or compressor



B. 2 water return screw caps with o-ring: size 1½"



C. 1 X 2" skimmer screw cap with o-ring



D. Gizmo



E. Antifreeze liquid 2 x 4 liters (-51° Celsius)



F. Teflon



G. Rubber plugs for massage jets



H. A 4-foot tube of foam ¾ inches in diameter (an expansion coil)



I. Skimmer plug



J. Treatment kit to maintain the balance of your pool water during winter

OPTIONAL:

K. Mesh leaf net for the autumn to avoid pool stains and facilitate leaf collecting



II. PROCEDURE

ALWAYS CHECK THE DEWATERING WELL BEFORE LOWERING THE WATER LEVEL IN THE POOL

IT MUST ALWAYS BE EASILY ACCESSIBLE.

IF THIS IS NOT THE CASE, YOUR WARRANTY IN THE EVENT OF A PROBLEM WILL BE VOID.



1. Lower the water level just below all jets (water return jets and massage jets if you have any) while checking that the level of the dewatering well remains 60 cm (2 feet) lower than the water level in the pool.

To drain the water, use the pool vacuum cleaner and connect it directly to the skimmer, as when sweeping, but this time put the filter in **“WASTE”** mode. To do this, remove the basket, put the vacuum hose in the hole that is furthest from the pool in the skimmer and put the filter handle on **“WASTE”** and drain to the street.



Don't drain the water around the pool. This could increase the water level in the dewatering well and damage your pool.

2. Once the water is drained, disconnect the pump electrically.
3. Empty the filter tank by unscrewing the nut at the bottom of the filter, completely. Put the nut away, do not close it again once the filter has been emptied.



4. Remove the glass jar (*and its seal*) and the manometer and store them in a place with above 0° Celsius.
5. Set the filter handle to **“WINTER”**.
6. Unscrew all the white rings from the pipe connections at the filter head and at the pump, remove the seals from the valves and set them aside.
7. Drain the pump (turn it over completely to evacuate the water that cannot be vacuumed), put some antifreeze (E.) inside (about 1 inch).



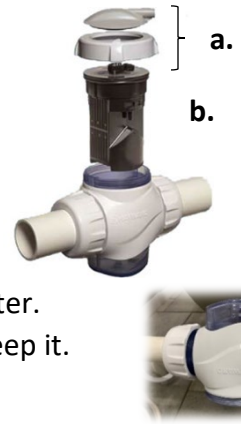
If the pump is in a shed or garage, don't move it, if outside, store it inside for the winter.

SALT SYSTEM OPTION (case/cell on the filtration):

8. For filtration with a salt system:

❖ SALT & SWIM :

- a. Unscrew the clamping ring and undo the electrical connector on the cell.
- b. Remove the cell from its case.
- c. Clean it with a salt cell cleaner and store it in a warm, dry place for the winter.
- d. Then turn the cell case upside down to drain the water from the cell and keep it.



❖ AQUA RITE:

- a. Unplug the cell from the computer.
- b. Unscrew the cell from the piping.
- c. Clean it with a salt cell cleaner and store it in a warm, dry place for the winter.



❖ MC50MINI/ MC85MINI/ MC50JUST :

- a. Disconnect the power supply and connectors on the cell.
- b. Remove the case, disconnecting the flow sensor.
- c. Clean it with a salt cell cleaner and store it in a warm, dry place for the winter.



❖ ICHLORE 15 :

- a. Unplug the cell from the computer.
- b. Unscrew the cell from the piping.
- c. Clean it with a salt cell cleaner and store it in a warm, dry place for the winter.



HEAT PUMP / GAS WATER HEATER OPTION:

9. For those who have a heat pump or a gas water heater:
 - a. Unscrew the connections at the back of the unit.
 - b. Vacuum with the Shop-Vac in the bottom opening by closing the top opening with the palm of your hand a few times for better suction.
 - c. Tilt the heat pump (*not required in a case of gas water heater*) slightly backwards to direct the water towards the outlet.
 - d. While still vacuuming in the bottom opening, pour antifreeze into the top opening. This way, if there is some water left at the bottom of the heat pump, it will not freeze.

Be sure to empty the piping connecting to the heat pump before screwing it back on.

THE POOL:

10. Place the skimmer plug on the front (skimmer opening inside the pool) and tap it with the palm of your hand until it's firmly seated.



11. Pour your antifreeze liquid (E.) into the opening closest to the pool wall (bottom drain) until it comes out through the drain grate at the bottom of the pool. *Pour out quickly, otherwise it will not enter the bottom drain, but rather dilute in the skimmer water.* Wait 1 minute and pour out another 1.5 liters of antifreeze.

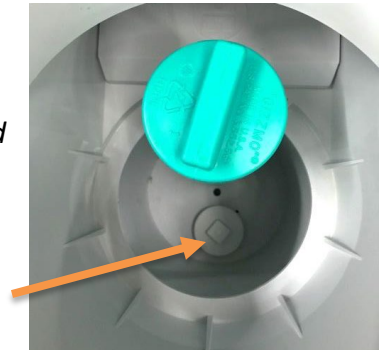
12. Cut a small section of the foam tube (2 inches will be enough) and save it for the next step. Put the longest of the foam tubes (H.) deep into the hole of the bottom drain and make a loop or knot at the end so that it will stay in the hole of the drain (*quite difficult because the foam always tends to rise*).



13. Put teflon on the screwed part of your gizzmo (D.) and screw it into the bottom of the skimmer, this will prevent the foam from rising and block the antifreeze. Screw the gizzmo properly (by applying a little pressure). To check if the gizzmo is screwed in correctly, move it from right to left (if the gizzmo is not screwed in correctly, it will jump out of its thread).

14. Vacuum the water in the skimmer by using the Shop-Vac (A.), there must be no more water left in this pipe, which is connected to the pool pump. The best way, to do this, is to vacuum on the skimmer side. Once empty, vacuum on the skimmer side and pass antifreeze through the filtration side. Stop when you see antifreeze in the skimmer hole.

15. Screw a 2" plug (C.) into this hole (*check for the presence of the required gasket*). This cap must be a screw-on cap.



16. Pour antifreeze directly into the skimmer (a 2" at the bottom will be sufficient). Close the skimmer cap and close the small hole at the top with the small piece of foam tube reserved earlier (at step 12) to prevent rainwater from entering the skimmer.



17. Unscrew the water returns (3 pieces) **without unscrewing the wall feedthrough.**

18. Blow the return line (filtration side). Plug one of the two water returns while blowing, then reverse the operation to dry the elbow and tee buried in the gravel, repeat the operation until there is no more water in the pipe.

19. Pour antifreeze in the water return line on the filtration side and blow it through the piping until it comes out of the water returns.

20. Plug the water returns with your 1½" return plugs. (B.)



LIGHTS OPTION:

21. For pools with one or more lights:

- ❖ **MINI-BRIO 2:** Nothing to do. The light will stay in place.
- ❖ **MINI LED :** Nothing to do. The light will stay in place.
- ❖ **LACUS :** Nothing to do. The light will stay in place.



- ❖ **BRIO PLUG IN POOL and GAIA PLUG IN POOL:**



Remove the light by turning it and put the winterization cap (L.) in its place. The winterization light cap was left with you at the time of the pool installation and is therefore not part of the winterization kit *(If you have lost it, you can get another one at one of our branches).*



L.



OTHER OPTIONS :

22. If there is a **WATERFALL** or any other **HYDRAULIC CIRCUIT** (overflow tanning ledge...), disconnect and purge this equipment (suction and blowing). Add antifreeze to the piping lines (same procedure as for the water return line).

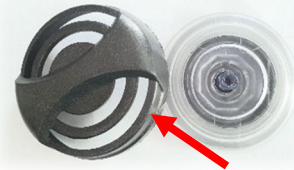
OPTIONAL MASSAGE JETS:

23. If massage jets are installed, unscrew them.

24. Blow out the jets from the filtration by plugging the majority with the plugs and alternating the plugged jets until there is no more water in each jet.

25. Vacuum in the jets while alternately covering the ones that are not vacuumed, to completely empty the water from each nozzle and drain the water distribution and air distribution manifold. Put antifreeze in the line (filtration side) and blow out the line so that antifreeze comes out of the massage jet.

26. Remove the cap on top of the venturi by pulling or prying with a flathead screwdriver.



27. Unscrew the venturi head.



28. Then block the anti-return ball with a small screwdriver and pour antifreeze into it until it comes out of the massage jets. As soon as the first jet flows the same color of your antifreeze, plug it and continue the manipulation by filling all the pipes.



29. Plug the massage jets with the rubber plugs (**G.**) and make sure that the rubber is flush with the jet and that the wing nut is vertical, tighten it firmly.



OPTIONAL OVERFLOW SPA:

30. For the OVERFLOW SPA option, **follow steps 27 to 31** of the MASSAGE JETS option on **previous page**.

31. Remove the bottom drain grates with a *crosshead* phillips screwdriver and blow out the drain pipe from the filtration.



32. Once most of the water has been removed, while still blowing, block one of the drains with the plug until there is no more water, then alternate with the second drain. Once there is no more water, blow antifreeze from the filtration until it comes out of both drains and close it with the rubber plugs (**G.**) and make sure that the rubber is flush with the jet and that the wing nut is vertical, tighten it firmly.



FINAL STEPS:

33. Open the closure kit. Generally, regardless of the brand, it will contain 2 products to be distributed evenly, directly into the pool water. Many kits contain a floating device, which is not mandatory, considering that the product inside will dissolve very quickly, often only a few hours after it has been deposited in the water.

34. Once you have completed the closing, raise the water level in the middle of the skimmer same as in swimming season.

* **If the spa option is installed**, fill it until it overflows.

35. Use the skimmer basket to store all the parts that will be kept warm.



IT'S IMPERATIVE THAT THE POOL WATER LEVEL BE RAISED TO THE MIDDLE OF THE SKIMMER (AND IN THE SPA IF THIS OPTION IS PRESENT) AT THE END OF THE CLOSURE TO REDUCE THE RISK OF POOL LIFLING.

THE WARRANTY DOESN'T COVER DAMAGE DUE TO POOL HEAVE CAUSED BY A HIGHER WATER LEVEL IN THE GROUND (DEWATERING WELL) THAN THE WATER LEVEL INSIDE THE POOL.

POST-CLOSURING INSPECTION:

➤ PRESENCE of a pool coping (bullnose):

Just before very low temperatures freeze the water:

- ✓ Check the level of the dewatering well and empty it with a sump pump or above ground pump if necessary.
- ✓ It's possible to lower the water level to the middle of the skimmer.

This will prevent the water from pressing on the pool coping as it expands with the frost.



A properly installed coping won't lift off, even if the water level in the pool is higher and the ice applies pressure when it expands.

NO pool coping (bullnose):

If there is a lot of rain once the pool is closed:

- ✓ Let the water level rise.
- ✓ If the pool is overflowing, let it overflow.
- ✓ Check the level of water in the dewatering well and empty it with a sump pump or above ground pump if necessary.



Never lower the water level of the pool after closing without first checking the dewatering well.

IT IS VERY IMPORTANT TO CHECK THE DEWATERING WELL AND KEEP THE WATER LEVEL ALWAYS LOWER THAN THE POOL LEVEL. TO AVOID ALL RISKS, WE RECOMMEND PLACING A SUBMERSIBLE PUMP IN YOUR DEWATERING WELL UNTIL EVERYTHING FREEZES TO MAINTAIN A WATER LEVEL LOWER THAN THE ONE THE POOL.



NOTE: If there are a lot of leaves, it's possible to put a net (K.) on the pool to facilitate pick-up of the leaves. This will prevent the formation of stains on the pool due to the tannin of the leaves.

ONCE THE WATER HAS FROZEN, DON'T LOWER THE WATER LEVEL IN THE POOL AND DON'T BREAK THE ICE.

REMOVE THE SUMP PUMP FOR THE WINTER AND DON'T TOUCH THE DEWATERING WELL AGAIN UNTIL THE THAW.



If you can't find the equipment required for the closing of the pool, please contact us.